



FITNESS BENCH

USER MANUAL



IMPORTANT

Read all instructions carefully before using this product. Retain this owner's manual for future reference. The specifications of this product may vary and are subject to change without further notice.



GYMSTICK.COM

BEFORE YOU BEGIN

Thank you for choosing Gymstick training equipment. We take great pride in producing this high-quality product and hope it will make you feel better and enjoy life to the fullest. Please read this manual in its entirety before beginning to use this product.



IMPORTANT

Read all instructions carefully before using this product.
Retain this owner's manual for future reference.



WARNING

Read and follow all safety instructions carefully.
Failure to follow safety instructions could result in serious injury.

BEFORE YOU BEGIN	2
SAFETY INSTRUCTIONS	3
HARDWARE PACKING LIST	4
EXPLODED DRAWING	5
OVERVIEW & WARNING LABELS	6
ASSEMBLY	7
CLEANING & STORAGE	9
IMPLIED WARRANTY	10



IMPORTANT

The specifications of this product may vary and are subject to change without further notice.

SAFETY INSTRUCTIONS

Basic precautions should always be followed when using this product. In order to ensure safe read and follow all safety instructions included in this user manual. Failure to do so could result in serious injury.



WARNING

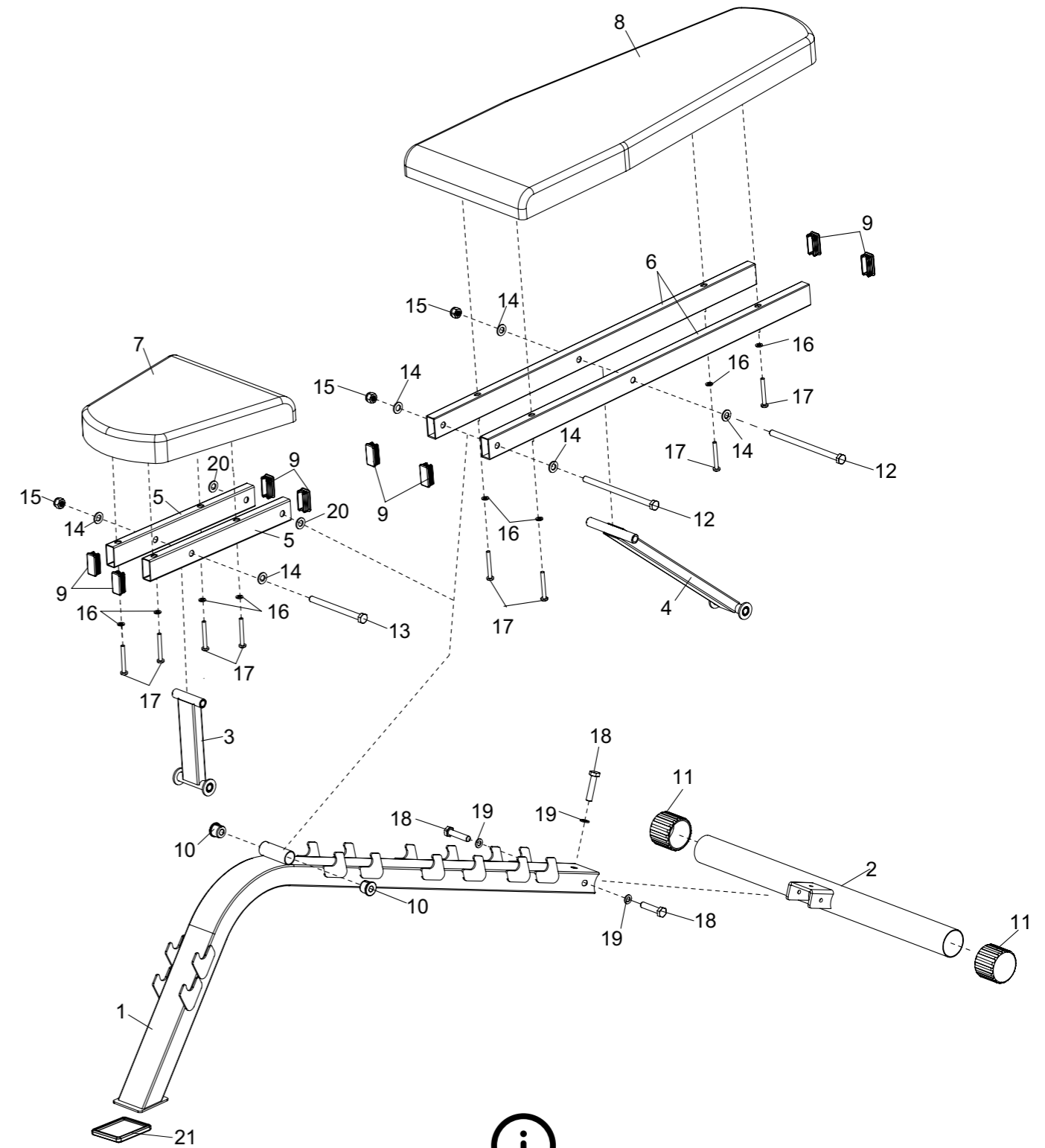
Before using this product, consult your physician first. This is especially important for individuals over the age of 35 or persons with pre-existing health problems.

1. This product is not a toy. Keep children and pets away from the device at all times. Do not leave unattended children in the same room with the device.
2. Handicapped or disabled persons should not use the device without the presence of a qualified health care professional or physician.
3. If the user experiences dizziness, nausea, chest pain, or any other abnormal symptoms, stop the workout at once. Consult a physician immediately.
4. Before beginning training, remove all objects within a radius of 2 meters from the device. Do not place any sharp objects around the device.
5. Position the device on a clear, level surface away from water and moisture. It is suggested to place a mat under the unit to help keep the device stable and to protect the floor.
6. Only use the device for its intended purpose. Do not use any other accessories than the ones recommended by the manufacturer.
7. Assemble the device exactly as in the description in this instruction manual.
8. Check all bolts and other connections before using the device for the first time and ensure that the device is in good and safe condition.
9. Hold a routine inspection of the equipment. Pay special attention to components which are the most susceptible for wear and tear. Any defective components should be replaced immediately before using the device.
10. Never operate the device if it is not functioning properly.
11. This device can be used for only one person's training at a time.
12. Do not use abrasive cleaning articles to clean the device. Wipe drops of sweat from the device immediately after finishing training.
13. Always wear appropriate workout clothing when exercising. Running or aerobic shoes are also suggested.
14. Before exercising, always warm-up your body thoroughly by dynamic stretching our a warm-up routine.
15. This device is intended for home use only.
16. This device must be assembled by adults.
17. It is the responsibility of the owner to ensure that all users are properly informed as how to use this product safely.
18. Maximum weight load 180 kg. Maximum user weight 120kg.

HARDWARE PACKING LIST

#	PART NAME	QTY.
1	Frame	1
2	Stabilizer	1
3	Seat Brace	1
4	Backrest Brace	1
5	Seat Frame	2
6	Backrest Frame	2
7	Seat	1
8	Backrest	1
9	Cap	8
10	Pushing	2
11	Round Outer Cap	2
12	Bolt M10 x 170mm	2
13	Bolt M10 x 125mm	1
14	Washer M10	6
15	Lock-Nut M10	3
16	Washer M6	8
17	Bolt M6 x 55mm	8
18	Bolt M8 x 15mm	3
19	Washer M8	3
20	Large Washer M10	2
21	Foot	1

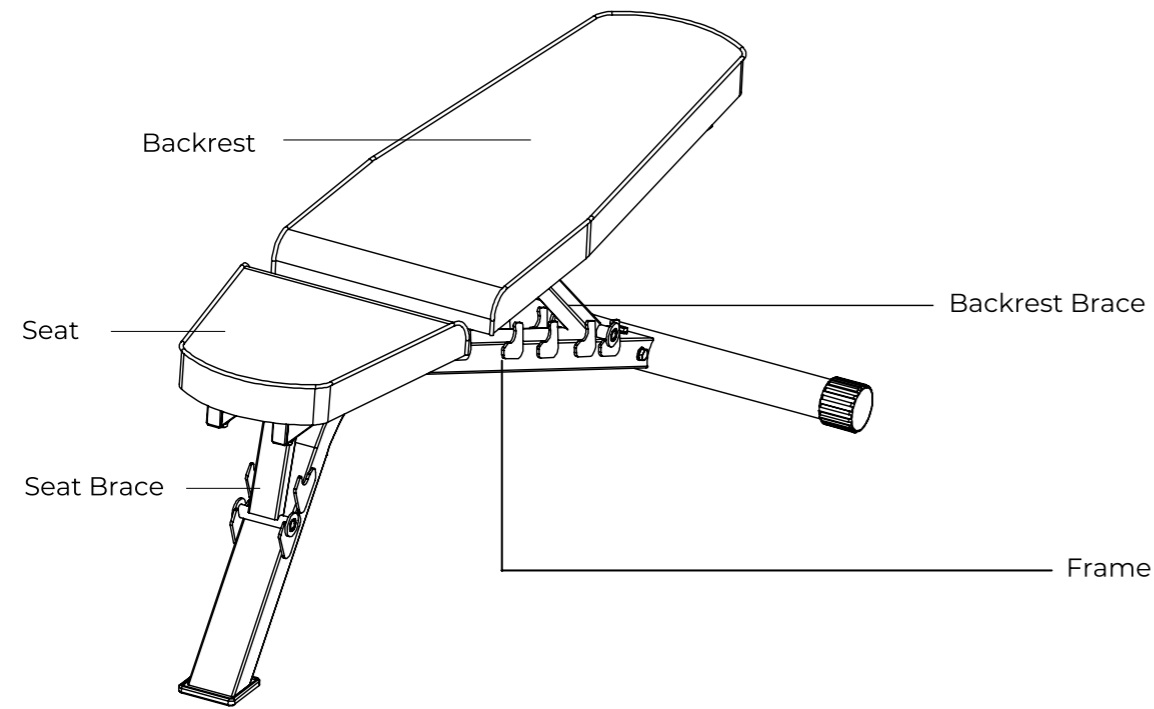
EXPLODED DRAWING



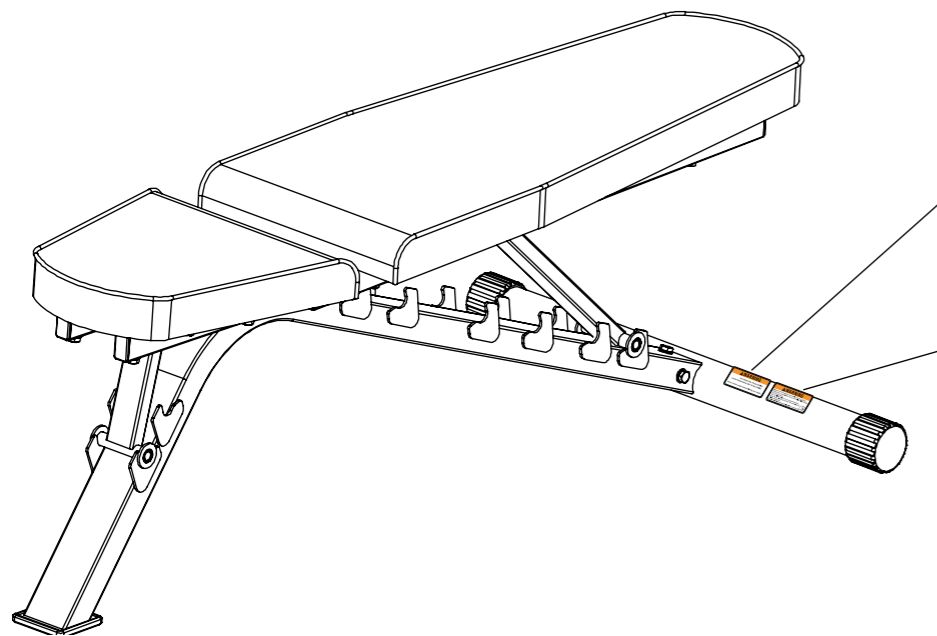
IMPORTANT

Before assembly, please ensure all parts are included in the package. In case any parts are missing, contact our customer service to resolve the issue.

OVERVIEW



WARNING LABELS



GYMSTICK
 Model No.: STR-FB
 Max. weight load: 180 kg
 Max. user weight: 120 kg
 Operating environment: Home
 SN : 290523STRFB03029

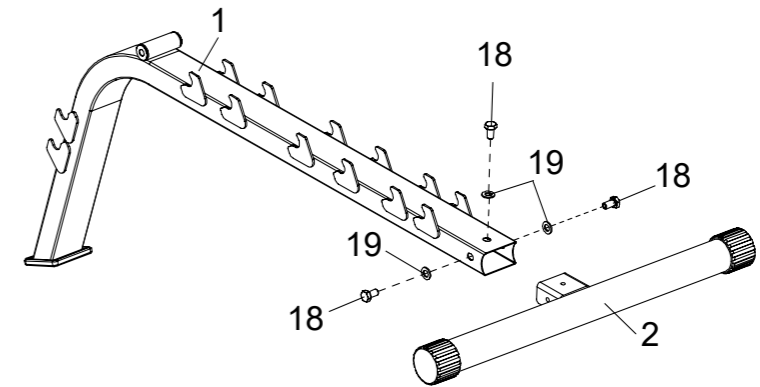
WARNING
 • Misuse of this machine may result in serious injury.
 • Read user manual prior to use and follow all warnings and instructions.
 • Keep body, clothing and hair free and clear of all moving parts.
 • Do not allow children on or around machine.
 • Replace label if damaged, illegible or removed.

ASSEMBLY

Complete each stage in order before advancing on to the next. Assemble with nuts and bolts loose at first. Tighten all bolts and nuts after completing all assembly steps.

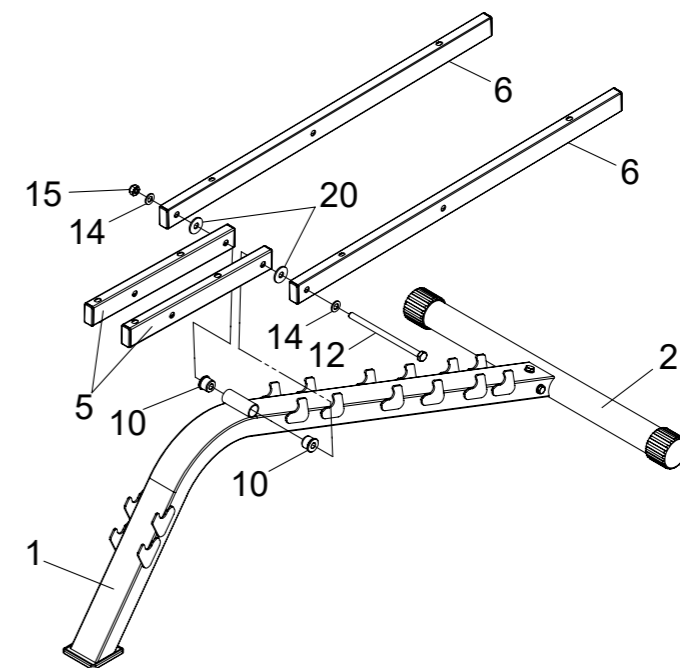
STEP 1.

Attach the Frame (1) to the Stabilizer (2) with three M8 x 15mm Bolts (18) and three M8 Washers (19).



STEP 2.

Attach the Backrest Frames (6) and Seat Frames (5) to the Frame (1) with one M10 Locknut (15), two M10 Washers (14), two Large M10 Washers (20), two Bushing (10) and one M10 x 170mm Bolt (12). Do not overtighten the Locknut; the Backrest Frames (6) and Seat Frames (5) must pivot easily.

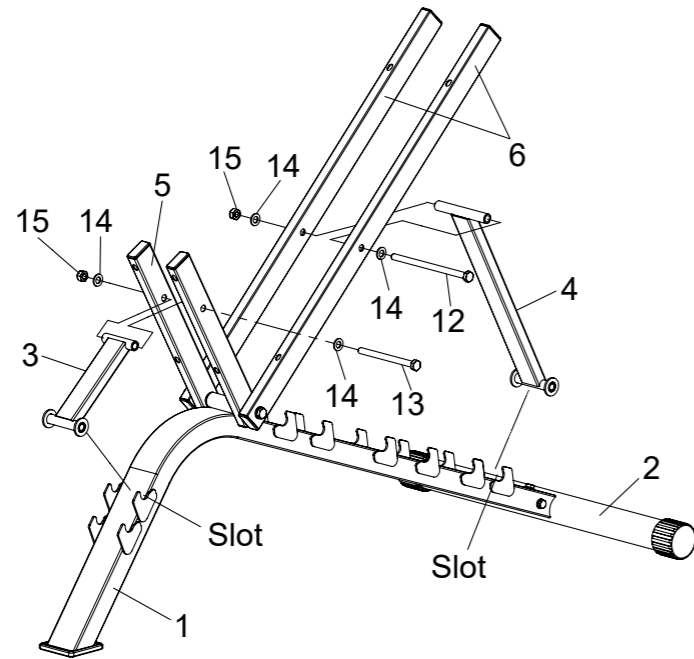


ASSEMBLY

STEP 3.

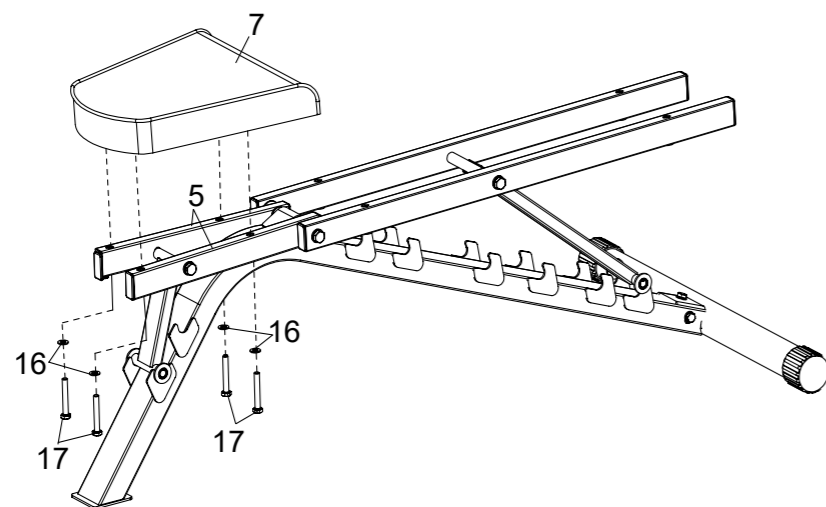
Orient the two Backrest Frames (6) and the Backrest Brace (4) as shown. Attach the Backrest Brace (4) to the Backrest Frames (6) with the M10 x 170mm Bolt (12), two M10 Washers (14), and the M10 Locknut (15). Do not fully tighten the Locknut yet.

Orient the two Seat Frames (5) and the Seat Brace (3) as shown. Attach the Seat Brace (3) to the Seat Frames (5) with the M10 x 125mm Bolt (13), two M10 Washers (14), and the M10 Locknut (15). Do not fully tighten the Locknut yet.



STEP 4.

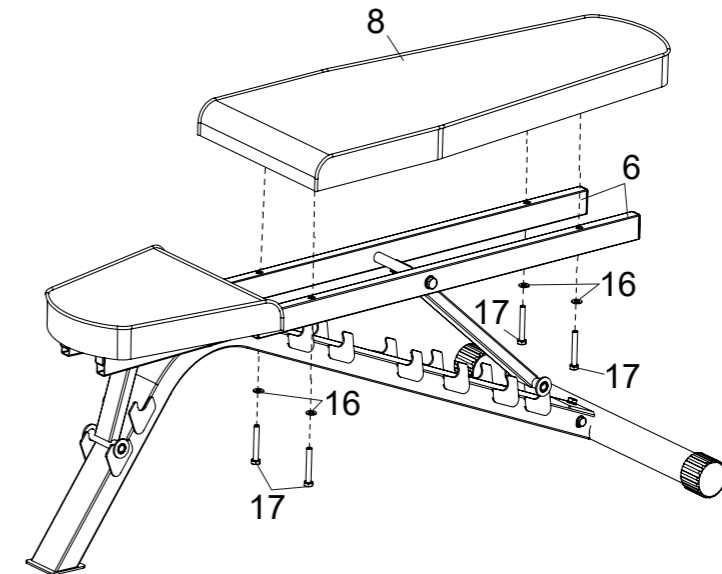
Attach the Seat (7) to the Seat Frames (5) with four M6 x 55mm Bolts (17) and four M6 Washers (16); adjust the seat to the right position, and then tighten the four Bolts.



ASSEMBLY

STEP 5.

Attach the Backrest (8) to the Backrest Frames (6) with four M6 x 55mm Bolts and four M6 Washers (16); adjust the Backrest to the right position, and then tighten the four Bolts.



IMPORTANT

Now go back over and tight all nuts and bolts!



WARNING

Keep hands and feet away from moving parts.
Always make sure that the locking pin is fully inserted into the frame and the pivot bracket before you exercise.

CLEANING & STORAGE

The device can be cleaned with a soft cloth and mild detergent. Do not use abrasives or solvents on any parts. Please wipe your perspiration off the device. Please keep the device out of direct sunlight. Store the device in a clean, warm and dry environment away from children.

IMPLIED WARRANTY

The importer of this product assures that this device is manufactured with high quality materials. The implied warranty is valid for 1 (one) year, beginning from the date of purchase.

The guarantee is valid for home use.

The warranty applies to the following parts:

- Frame
- All parts included in the original delivery

The warranty does not cover:

- Incorrect installation
- Damage caused externally
- Failure to carry out regular maintenance and servicing
- Improper use and handling of the equipment
- Improper storage of the equipment
- Non-compliance of the operating instructions
- Wear parts and expendable parts

MANUFACTURED FOR

Gymstick International Oy
Ratavartijankatu 11
15170 Lahti, FINLAND

DISCLAIMER

The manufacturer and its associates and partners have no liability, obligation or responsibility to any person or entity for any loss, damages or adverse consequence alleges to have happened directly or indirectly as a consequent of this product.



Products marked with these symbols must be disposed of separately from your household waste, as they contain valuable materials which can be recycled. Proper disposal protects the environment and human health. Your local authority or retailer can provide more information on the matter.





FITNESS BENCH

KÄYTTÖOHJE



HUOMIO

Lue kaikki ohjeet huolellisesti ennen tämän tuotteen käyttöä.
Säilytä tämä käyttöohje tulevaa tarvetta varten.



GYMSTICK.COM

ENNEN KUIN ALOITAT

Kiitos, että valitsit Gymstick-tuotteen. Olemme erittäin ylpeitä tämän korkealaatuisen tuotteen valmistamisesta ja toivomme, että se saa sinut tuntemaan olosi paremmaksi ja nauttimaan elämästä täysillä. Lue tämä käsikirja kokonaisuudessaan ennen tuotteen käyttöä.



HUOMIO

Lue kaikki ohjeet huolellisesti ennen tämän tuotteen käyttöä.
Säilytä tämä käyttöohje tulevaa tarvetta varten.



VAROITUS

Lue kaikki turvallisuusohjeet huolellisesti ja noudata niitä.
Turvaohjeiden noudattamatta jättäminen voi johtaa vakavaan loukkaantumiseen.

ENNEN KUIN ALOITAT	2
TURVALLISUUSOHJEET	3
OSAT KOKOAMISEEN	4
RÄJÄYTYSKUVA	5
YLEISKUVA & VAROITUSTARRAT	6
KOKOAMISOHJEET	7
PUHDISTUS & SÄILYTYS	9
TAKUU	10



HUOMIO

Tuotteen tekniset tiedot voivat vaihdella ja niitä voidaan muuttaa ilman erillistä ilmoitusta.

TURVALLISUUSOHJEET

Perusvarotoimia tulee aina noudattaa tätä laitetta käytettäessä. Turvallisuuden varmistamiseksi lue ja noudata kaikkia tähän käyttöoppaaseen sisältyviä turvallisuusohjeita. Jos näin ei tehdä, seurauksena voi olla vakava loukkaantuminen.



VAROITUS

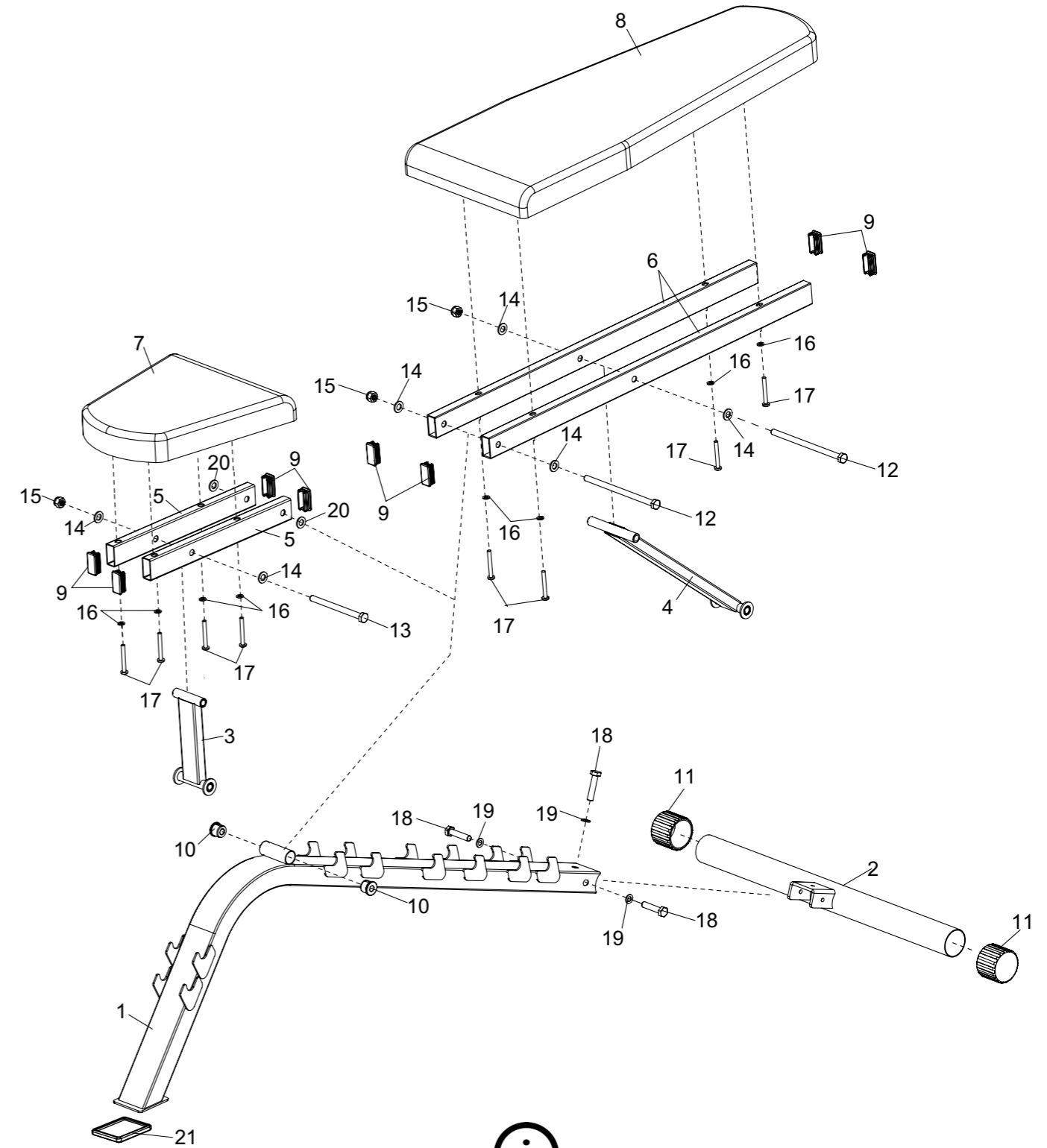
Ennen kuin käytät tätä tuotetta, ota ensin yhteyttä lääkäriisi. Tämä on erityisen tärkeää yli 35-vuotiaille henkilöille tai henkilöille, joilla on aiempia terveysongelmia.

- Tämä tuote ei ole lelu. Pidä lapset ja lemmikkieläimet aina poissa laitteen luota. Älä jätä lapsi ilman valvontaa samaan huoneeseen laitteen kanssa.
- Liikuntarajoitteiset eivät saa käyttää konetta ilman pätevän terveydenhuollon ammattilaisen tai lääkärin läsnäoloa.
- Jos käyttäjä kokee huimausta, pahoinvointia, rintakipua tai muita epänormaaleja oireita, lopeta harjoittelu heti. Ota välittömästi yhteys lääkäriin.
- Ennen kuin aloitat harjoittelun, poista kaikki esineet 2 metrin säteellä laitteesta. Älä aseta teräviä esineitä laitteen ympärille.
- Aseta laite vapaalle, tasaiselle alustalle pois vedestä ja kosteudesta. Laitteen alle on suositeltavaa sijoittaa matto, joka auttaa pitämään laitteen vakaana ja suojaamaan lattiaa.
- Käytä laitetta vain sen suunniteltuun käyttötarkoitukseen.
- Kokoa laite täsmälleen tämän käyttöohjeen kuvauksen mukaisesti.
- Tarkista kaikki pultit ja muut liitännät ennen laitteen ensimmäistä käyttökertaa ja varmista, että se on hyvässä ja turvallisessa kunnossa.
- Suorita laitteen rutiinitarkastus. Kiinnitä erityistä huomiota komponentteihin, jotka ovat kaikkein herkimpiä kulumiselle. Kaikki vialliset osat on vaihdettava välittömästi ennen laitteen käyttöä.
- Älä koskaan käytä laitetta, jos se ei toimi kunnolla.
- Tätä laitetta voi käyttää vain yhden henkilön harjoitteluun kerrallaan.
- Älä käytä hankaavia puhdistusvälineitä laitteen puhdistamiseen. Pyyhi hikipisarot laitteesta heti harjoittelun päätyttyä.
- Käytä aina sopivia treenivaatteita harjoituksen aikana. Myös juoksu- tai treenikenkien käyttö on suositeltavaa.
- Ennen harjoittelua, lämmitä aina vartalosi perusteellisesti dynaamisella venytyksellä tai lämmittelyrutiinilla.
- Tämä laite on tarkoitettu kotikäyttöön.
- Aikuisten tulee koota tämä laite.
- Omistajan vastuulla on varmistaa, että kaikille käyttäjille on tiedotettu asianmukaisesti tämän tuotteen turvallisesta käytöstä.
- Laitteen maksimikuorma on 180 kg. Maksimikäyttäjäpaino on 120kg.

OSAT KOKOAMISEEN

#	OSANIMI	KPL.
1	Runko	1
2	Tukijalka	1
3	Istuimen tukivarsi	1
4	Selkänojan tukivarsi	1
5	Istuimen runkoputki	2
6	Selkänojan runkoputki	2
7	Istuin	1
8	Selkänoja	1
9	Päätytulppa	8
10	Holkki	2
11	Pyöreä päätytulppa	2
12	Pultti M10 x 170mm	2
13	Pultti M10 x 125mm	1
14	Aluslevy M10	6
15	Lukkomutteri M10	3
16	Aluslevy M6	8
17	Pultti M6 x 55mm	8
18	Pultti M8 x 15mm	3
19	Aluslevy M8	3
20	Iso aluslevy M10	2
21	Jalkatalla	1

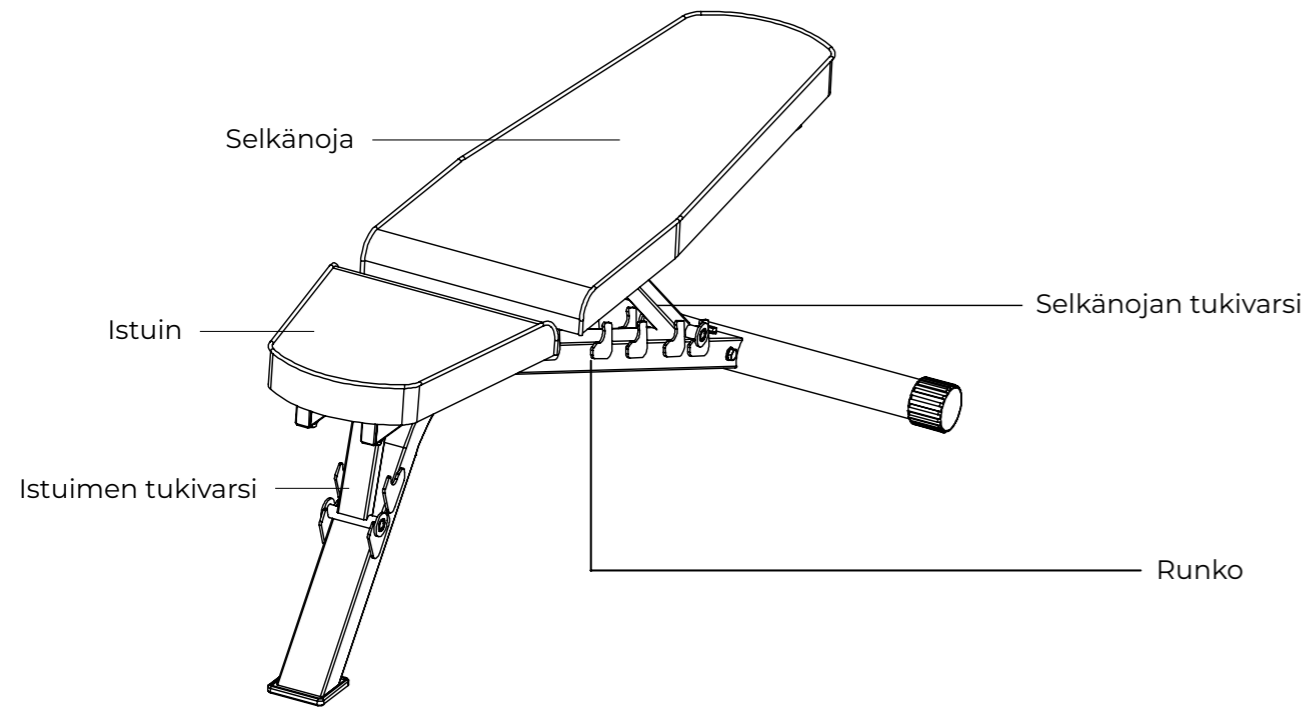
RÄJÄYTYSKUVA



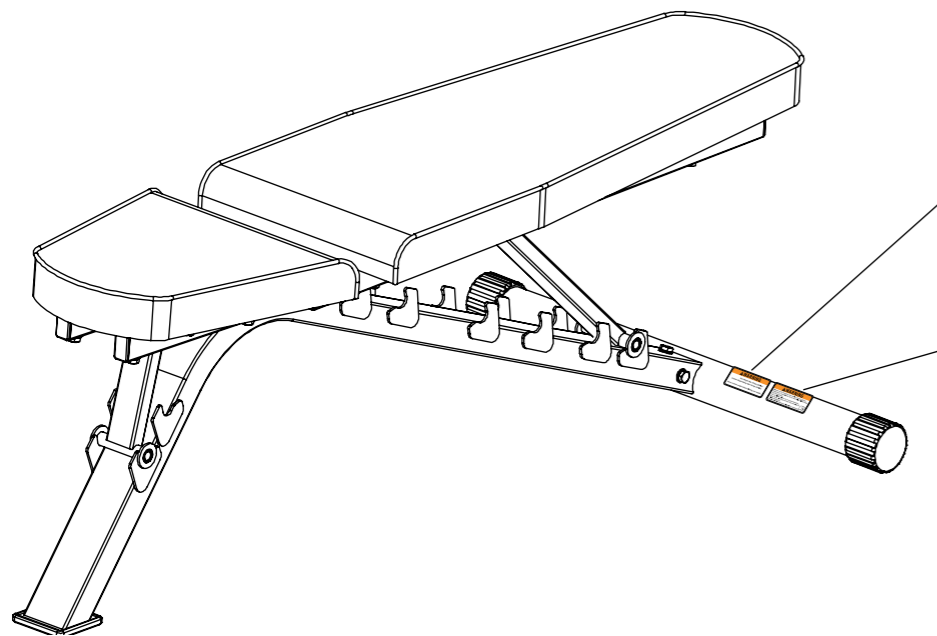
TÄRKEÄÄ

Ennen kokoamista varmista, että kaikki osat sisältyvät pakkaukseen.
Jos jokin osa puuttuu, ota yhteyttä asiakaspalveluumme ongelman ratkaisemiseksi.

YLEISKUVA



VAROITUSTARRAT



GYMSTICK
Model No.: STR-FB
Max. weight load: 180 kg
Max. user weight: 120 kg
Operating environment: Home
SN : 290523STRFB03029

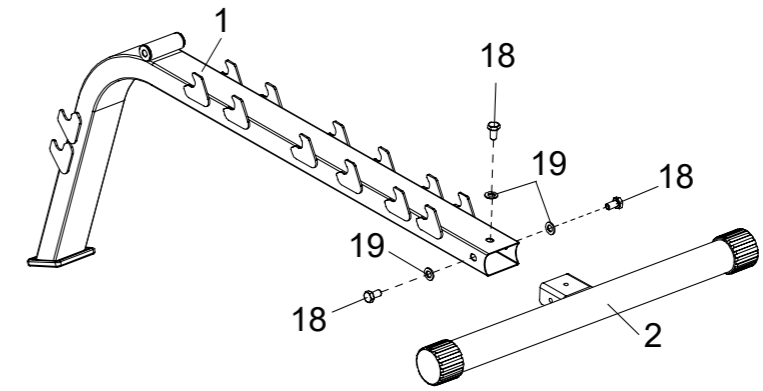
WARNING
- Misuse of this machine may result in serious injury.
- Read user manual prior to use and follow all warnings and instructions.
- Keep body, clothing and hair free and clear of all moving parts.
- Do not allow children on or around machine.
- Replace label if damaged, illegible or removed.

KOKOAMISOHJEET

Suorita kaikki vaiheet valmiiksi ennen seuraavaan siirtymistä. Asenna ensin pulttien ja muttereiden ollessa löysällä. Kiristä kaikki pultit ja mutterit kun olet saanut kaikki asennusvaiheet valmiiksi.

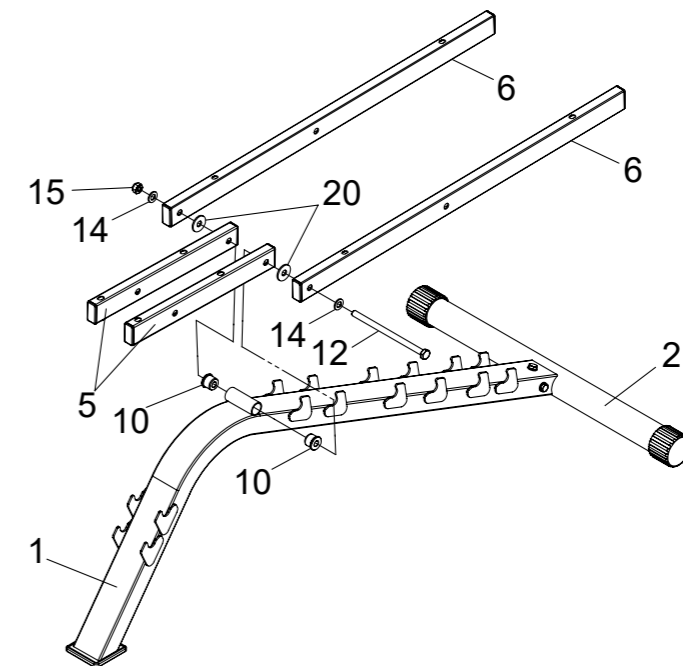
VAIHE 1.

Kiinnitä runko (1) tukijalkaan (2) kolmella M8x15mm pultilla (18), käytä välissä M8 välilevyä (19).



VAIHE 2.

Kiinnitä selkänojan runkoputket (6) ja istuimen runkoputket (5) runkoon (1) yhdellä M10 lukkomutterilla (15), kahdella M10 alusvevyllä (14), kahdella isolla M10 aluslevyllä (20), kahdella holkillilla (10) ja yhdellä M10 x 170mm pultilla (12). Älä kiristä liikaa, jotta penkkiä pystyy säätämään.

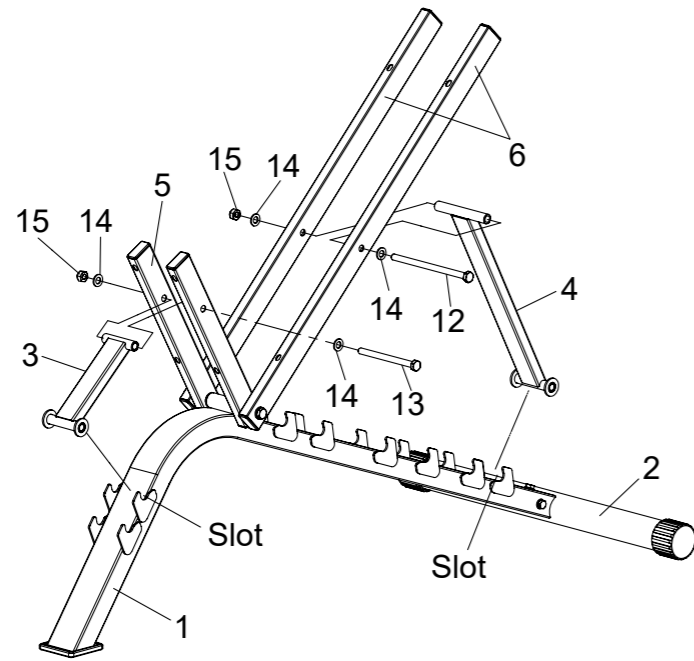


KOKOAMISOHJEET

VAIHE 3.

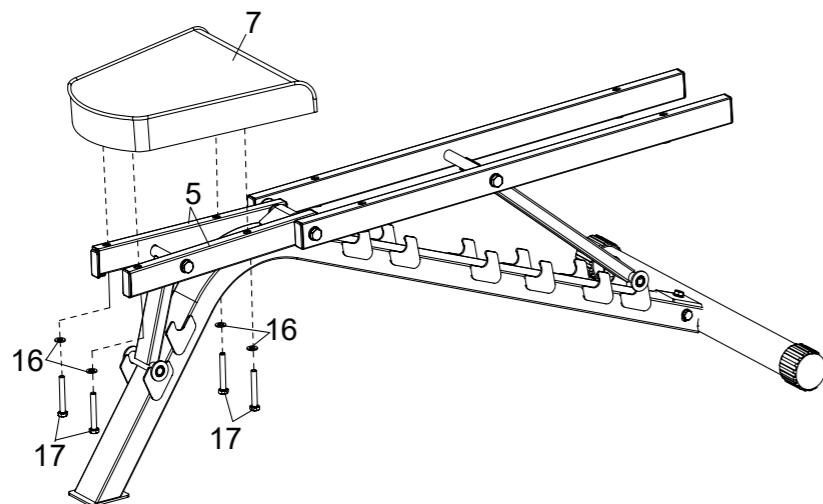
Aseta selkänöjan runkoputket (6) ja selkänöjan tukivarsi (4) kuten kuvassa ja kiinnitä M10 x 170mm pultilla (12), kahdella M10 aluslevyllä (14) ja M10 lukkomutterilla (15). Älä kiristä lopullisesti vielä.

Aseta istuimen runkoputket (5) ja istuimen tukivarsi (3) kuten kuvassa ja kiinnitä M10 x 125mm pultilla (13), kahdella M10 aluslevyllä (14) ja M10 lukkomutterilla (15). Älä kiristä lopullisesti vielä.



VAIHE 4.

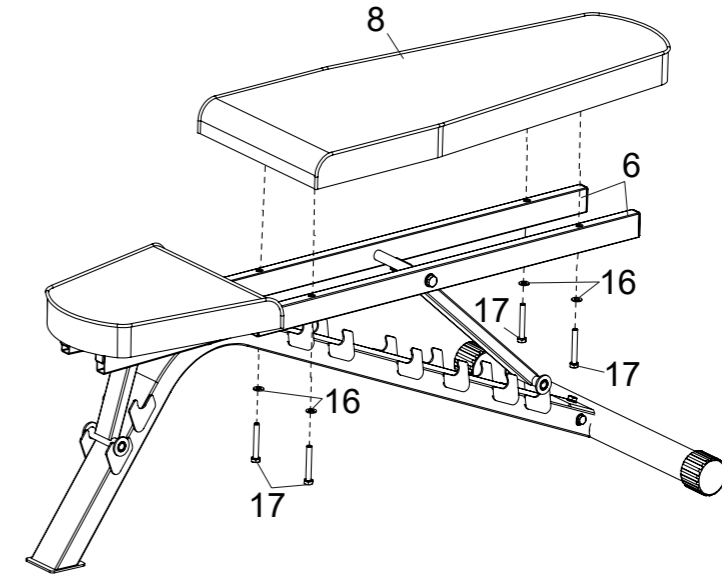
Kiinnitä istuin (7) istuimen runkoputkiin (5) neljällä M6 x 55mm pultilla (17), käytä M6 aluslevyjä (16) välissä. Aseta istuin oikeaan asentoon ja kiristä kaikki neljä pulttia.



KOKOAMISOHJEET

VAIHE 5.

Kiinnitä selkänöja (8) selkänöjan runkoputkiin (6) neljällä M6 x 55mm pultilla, käytä M6 aluslevyjä (16). Aseta selkänöja oikeaan asentoonsa ja kiristä kaikki neljä pulttia.



TÄRKEÄÄ

Kiristä lopuksi huolellisesti kaikki pultit ja mutterit!



VAROITUS

Varo jättämästä käsiä tai jalkoja liikkuvien osien väliin. Muista lukita sekä penkki että selkänöja aina paikoilleen ennen harjoittelun aloittamista.

PUHDISTUS & SÄILYTYS

Laitteen voi puhdistaa pehmeällä liinalla ja miedolla puhdistusaineella. Älä käytä hiovia aineita tai liuottimia. Pyyhi hikitahrat laitteesta käyttökerran jälkeen. Pidä laite poissa suorasta auringonvalosta. Säilytä kuivassa, lämpimässä ja kuivassa tilassa, poissa lasten ulottuvilta.

TAKUU

Tämän tuotteen maahantuoja vakuuttaa, että tämä laite on valmistettu korkealaatuisista materiaaleista. Takuu on voimassa 1 (yksi) vuoden ostopäivästä alkaen.

Takuu on voimassa kotikäytössä.

Takuu koskee seuraavia osia:

- Runko
- Kaikki osat jotka sisältyvät alkuperäiseen toimitukseen

Takuu ei kata:

- Väärä asennus
- Ulkoisesti aiheutuneet vauriot
- Säännöllisen huollon ja huollon laiminlyönti
- Laitteen väärä käyttö ja käsittely
- Laitteen väärä säilytys
- Käyttöohjeiden noudattamatta jättäminen
- Kuluvat osat

VALMISTUTTAJA

Gymstick International Oy
Ratavartijankatu 11
15170 Lahti, FINLAND

VASTUUVAPAAUS

Valmistuttajalla ja sen yhteistyökumppaneilla ei ole vastuuta tai velvollisuutta kenellekään henkilölle tai taholle mistään menetyksistä, vahingoista tai haitallisista seurauksista, joiden väitetään tapahtuneen suoraan tai epäsuorasti tämän tuotteen seurauksena.



Näillä symboleilla merkityt tuotteet on hävitettävä erillään kotitalousjätteestä, koska ne sisältävät arvokkaita materiaaleja, jotka voidaan kierrättää. Asianmukainen hävittäminen suojelee ympäristöä ja ihmisten terveyttä. Paikallinen viranomainen tai jälleenmyyjä voi antaa lisätietoja asiasta.





FITNESS BENCH

ANVÄNDARMANUAL



VIKTIG

Läs alla instruktioner noggrant innan du använder denna produkt.
Spara den här bruksanvisningen för framtida referens.



INNAN DU BÖRJAR

Tack för att du valt Gymstick träningsutrustning. Vi är mycket stolta över att producera denna högkvalitativa produkt och hoppas att den kommer att få dig att må bättre och njuta av livet till fullo. Läs den här bruksanvisningen i dess helhet innan du börjar använda denna produkt.



VIKTIG

Läs alla instruktioner noggrant innan du använder denna produkt.
Spara den här bruksanvisningen för framtida referens.



VARNING

Läs och följ alla säkerhetsinstruktioner noggrant.
Underlåtenhet att följa säkerhetsinstruktionerna kan leda till allvarliga skador.

INNAN DU BÖRJAR	2
SÄKERHETSINSTRUKTIONER	3
HÅRDVARA PÅCKLISTA	4
SPRÄNGSKISS	5
ÖVERSIKT & VARNINGSETIKETT	6
MONTERINGSINSTRUKTIONER	7
RENGÖRING & FÖRVARING	9
GARANTI	10



VIKTIG

Specifikationerna för denna produkt kan variera och kan ändras utan föregående meddelande.

SÄKERHETSINSTRUKTIONER

Grundläggande försiktighetsåtgärder bör alltid följas när du använder denna maskin. För att säkerställa säker Läs och följ alla säkerhetsinstruktioner som ingår i denna bruksanvisning. Underlåtenhet att göra det kan resultera i allvarliga skador.



VARNING

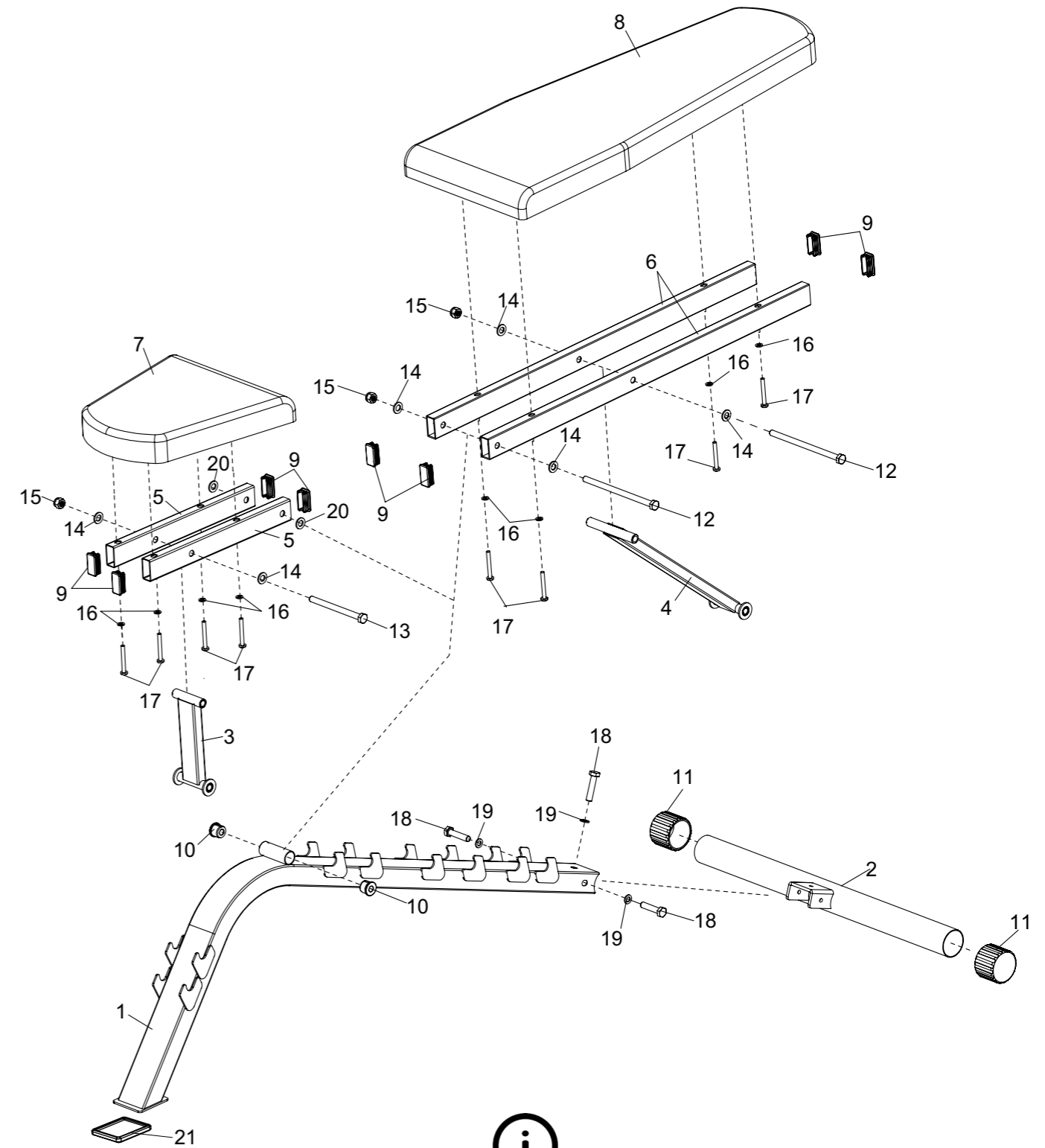
Innan du använder denna produkt, rådfråga din läkare först. Detta är särskilt viktigt för personer över 35 år eller personer med redan existerande hälsoproblem.

1. Denna produkt är inte en leksak. Håll alltid barn och husdjur borta från maskinen. Lämna inte oövervakade barn i samma rum som maskinen.
2. Handikappade eller handikappade personer bör inte använda maskinen utan närvaro av en kvalificerad sjukvårdspersonal eller läkare.
3. Om användaren upplever yrsel, illamående, bröstsmärtor eller andra onormala symtom, avbryt träningen omedelbart. Kontakta omedelbart en läkare.
4. Innan du börjar träna, ta bort alla föremål inom en radie av 2 meter från maskinen. Placera inga vassa föremål runt maskinen.
5. Placera maskinen på en klar, jämn yta borta från vatten och fukt. Det rekommenderas att placera en matta under enheten för att hålla maskinen stabil och för att skydda golvet.
6. Använd endast maskinen för dess avsedda ändamål enligt beskrivningen i denna bruksanvisning.
7. Montera maskinen exakt som i beskrivningen i denna bruksanvisning.
8. Kontrollera alla bultar och andra anslutningar innan du använder maskinen för första gången och se till att maskinen är i gott och säkert skick.
9. Håll en rutininspektion av utrustningen. Var särskilt uppmärksam på komponenter som är mest känsliga för slitage. Eventuella defekta komponenter ska bytas ut omedelbart innan maskinen används.
10. Använd aldrig maskinen om den inte fungerar som den ska.
11. Denna maskin kan endast användas för en persons träning åt gången.
12. Använd inte slipande rengöringsartiklar för att rengöra maskinen. Torka av svett droppar från maskinen direkt efter avslutad träning.
13. Bär alltid lämpliga träningskläder när du tränar. Löp- eller tränings skor rekommenderas också.
14. Innan du tränar, varm alltid upp din kropp ordentligt genom att dynamisk stretcha vår uppvärmningsrutin.
15. Denna maskin är avsedd för hemmabruk.
16. Denna maskin måste monteras av vuxna.
17. Det är ägarens ansvar att se till att alla användare är korrekt informerade om hur man använder denna produkt på ett säkert sätt.
18. Max vikt belastning 180 kg. Max användarvikt 120kg.

HÅRDVARA PACKLISTA

#	DELNAMN	ST.
1	Basram	1
2	Stödben	1
3	Sätens stödben	1
4	Ryggstöds stödben	1
5	Sätram	2
6	Ryggstödräms	2
7	Säte	1
8	Ryggstöd	1
9	Ändkåpa	8
10	Mellanlägg	2
11	Rund ändkåpa	2
12	Bult M10 x 170mm	2
13	Bult M10 x 125mm	1
14	Bricka M10	6
15	Låsmutter M10	3
16	Bricka M6	8
17	Bult M6 x 55mm	8
18	Bult M8 x 15mm	3
19	Bricka M8	3
20	Stor bricka M10	2
21	Fotplatta	1

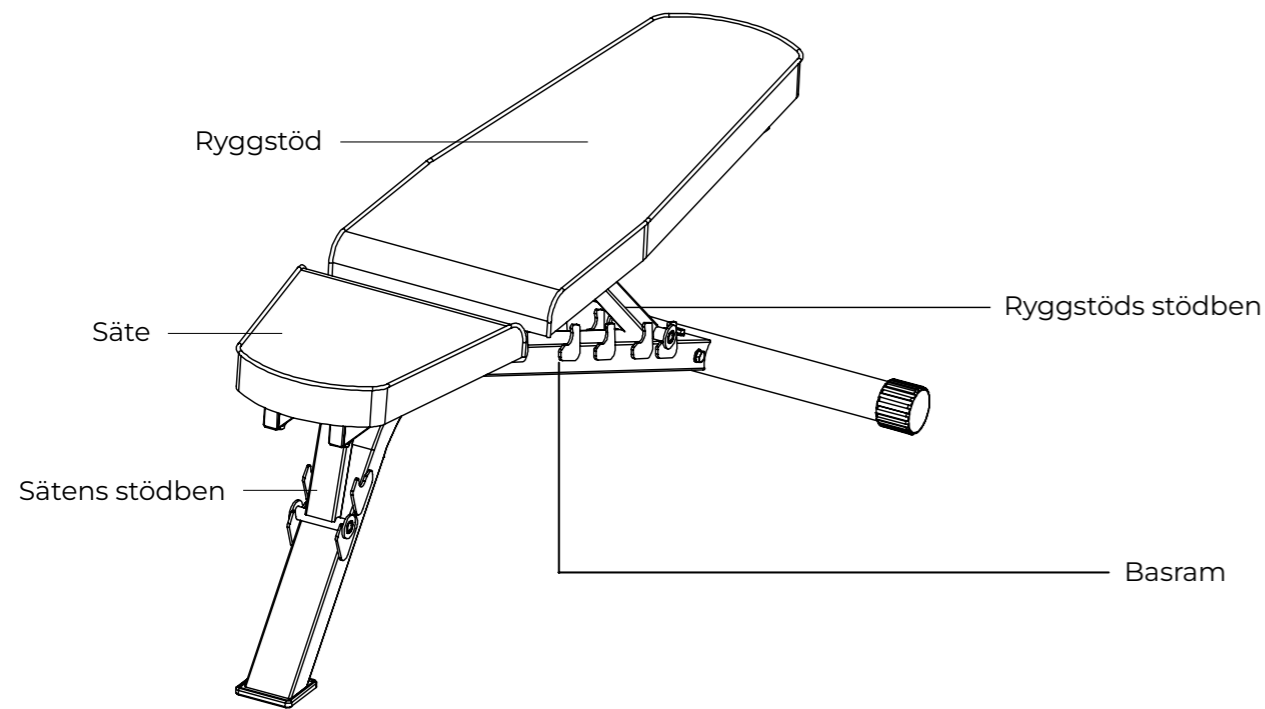
SPRÄNGSKISS



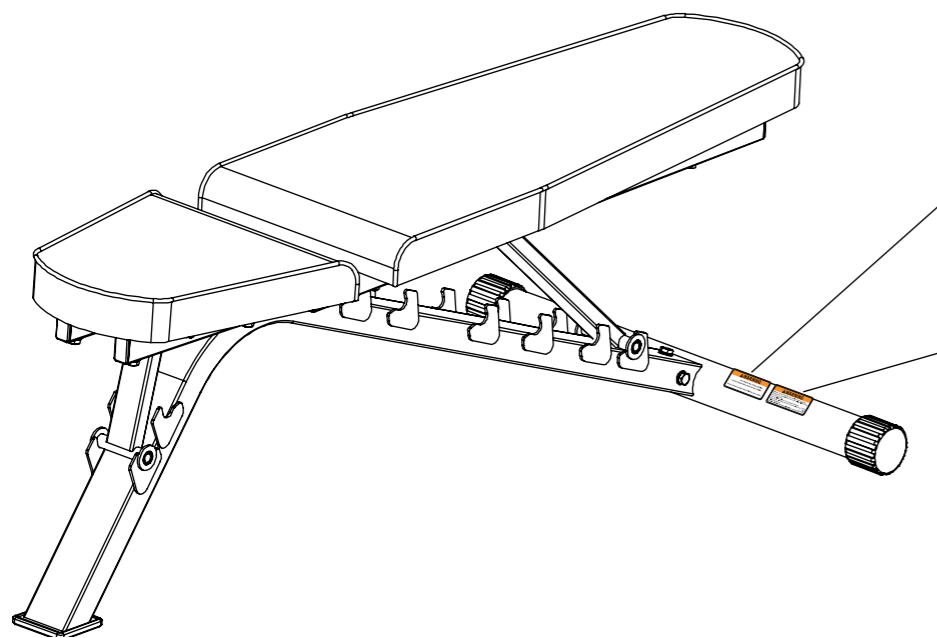
VIKTIG

Innan montering, se till att alla delar ingår i paketet.
Om några delar saknas, kontakta vår kundtjänst för att lösa problemet.

ÖVERSIKT



VARNINGSETIKETT



GYMSTICK
 Model No.: STR-FB
 Max. weight load: 180 kg
 Max. user weight: 120 kg
 Operating environment: Home
 SN : 290523STRFB03029

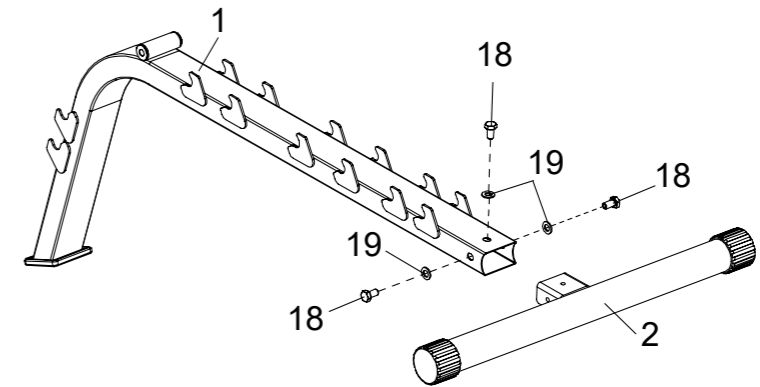
WARNING
 • Misuse of this machine may result in serious injury.
 • Read user manual prior to use and follow all warnings and instructions.
 • Keep body, clothing and hair free and clear of all moving parts.
 • Do not allow children on or around machine.
 • Replace label if damaged, illegible or removed.

MONTERINGSINSTRUKTIONER

Slutför varje steg i ordning innan du går vidare till nästa. Montera med muttrar och bultar lösa först. Dra åt alla bultar och muttrar efter att ha slutfört alla monteringssteg.

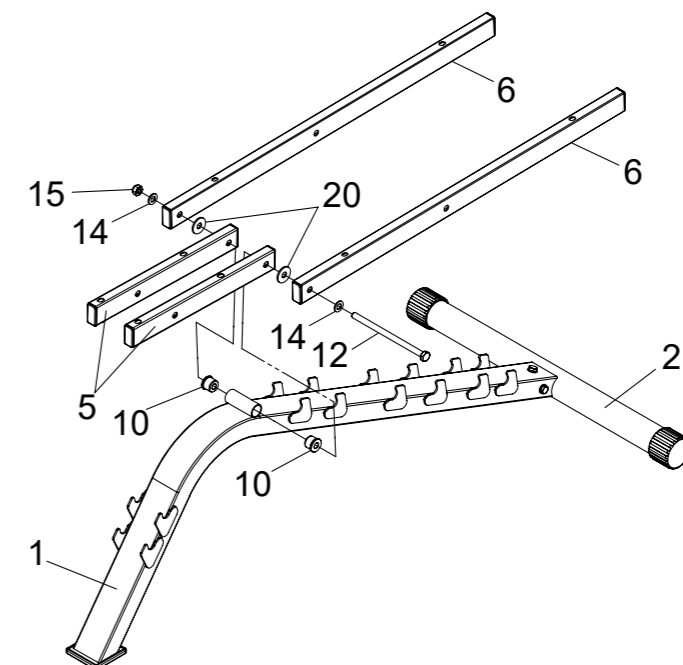
STEG 1.

Montera basramet (1) till stödbenet (2) med tre stycken M8x15mm skruvar (18), använd bricka M8 (19) i mellan.



STEG 2.

Montera ryggstödrämnarna (6) och säträmnarna (5) till basramet (1) med en M10 nyloc mutter (15), två M10 brickor (14), med två stora M10 brickor (20), två bussning (10) och en M10 x 170mm bult(12). Fastskruva inte för hårt eftersom bänken skall vara justerbar.

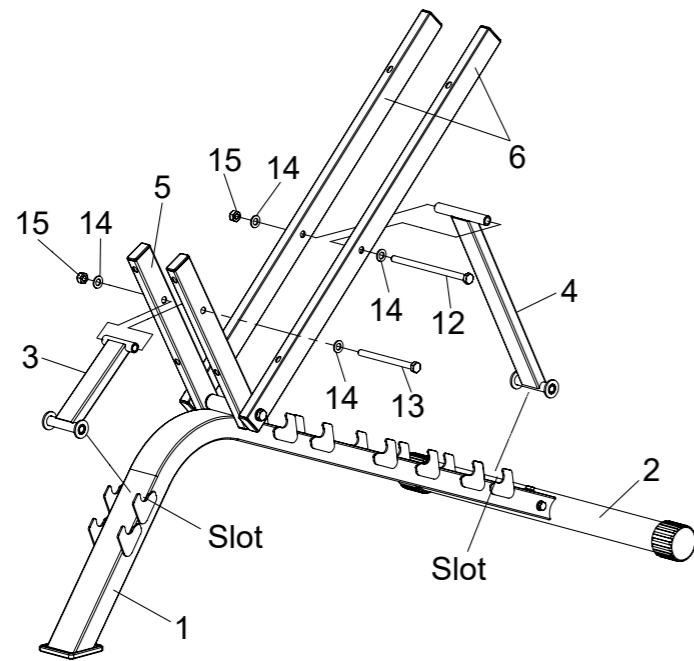


MONTERINGSINSTRUKTIONER

STEG 3.

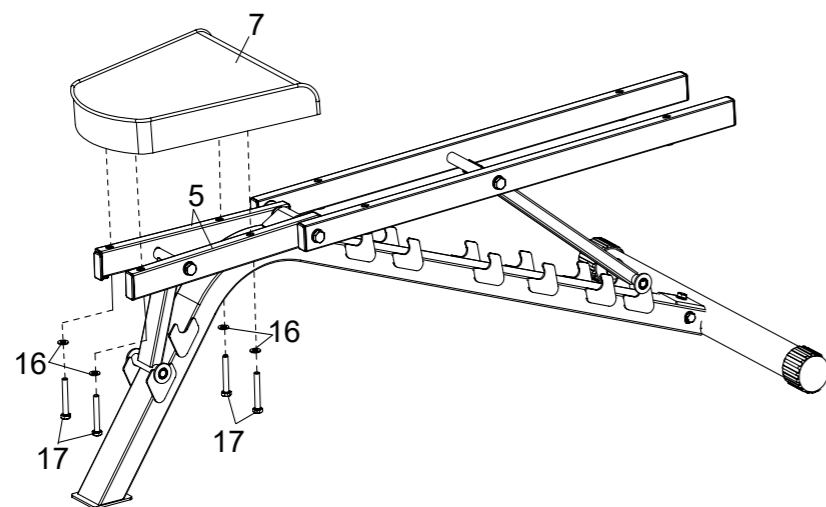
Ställa ryggstödrarna (6) och stöd (4) som visat i bilden. Montera med M10 x 170mm bult (12), två M10 brickor (14) och M10 nyloc mutter(15). Kontrollera för att inte fastskruva för hårt. Ställa sätrarna (5) och stöd (3) som visat i bilden

Montera med M10 x 125mm Bult (13), två M10 brickor (14) och M10 nyloc mutter(15).Kontrollera för att inte fastskruva för hårt.



STEG 4.

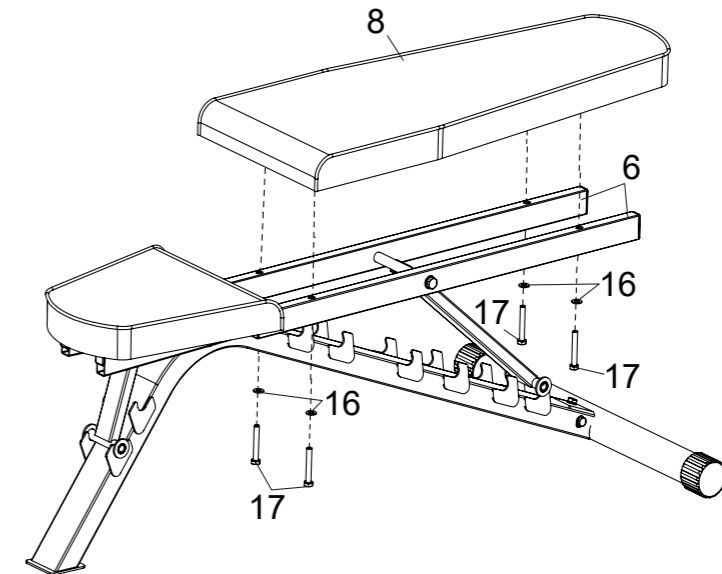
Montera sätet (7) till sätrarna (5) med fyra M6 x 55mm bultrar (17) M6 brickor (16) i mellan. Täta ordentligt alla fyra bultrar.



MONTERINGSINSTRUKTIONER

STEG 5.

Montera ryggstödet (8) till ryggstödrarna (6) med fyra M6 x 55mm bultrar M6 brickor (16) i mellan. Ställa i rätt position och täta ordentligt alla fyra bultrar.



VIKTIG

Dra åt alla skruvar och bultar innan användning



VARNING

Var försiktig när du använder bänken att händer och fötter inte hamnar mellan justerbara delar. Kontrollera att ryggstöden och sittsen är ordentligt i sitt plats innan du börjar träna.

RENGÖRING & FÖRVARING

Den maskinen kan rengöras med en mjuk trasa och mildt rengöringsmedel. Använd inte slipande ytor eller lösningsmedel. Torka av svett från maskinen efter varje användning. Håll maskinen undan från direkt solljus. Förvara maskinen i en ren och torr miljö och håll den undan från barn.

GARANTI

Importören av denna produkt försäkrar att denna enhet är tillverkad av högkvalitativa material. Garantin gäller i 1 (ett) år från och med inköpsdatum.

Garantin gäller för hemmabruk.

Garantin gäller för följande delar:

- Ram
- Alla delar ingår i originalleveransen

Garantin täcker inte:

- Felaktig installation
- Skador orsakade externt
- Underlåtenhet att utföra regelbundet underhåll och service
- Felaktig användning och hantering av utrustningen
- Felaktig förvaring av utrustningen
- Underlåtenhet att följa bruksanvisnin
- Slitdelar

TILLVERKAD FÖR

Gymstick International Oy
Ratavartijankatu 11
15170 Lahti, FINLAND

ANSVARSBEFRIELSE

Tillverkaren och dess medarbetare och partners har inget ansvar, skyldighet eller ansvar gentemot någon person eller enhet för förluster, skador eller negativa konsekvenser som påstås ha inträffat direkt eller indirekt som en följd av denna produkt.



Produkter märkta med dessa symboler måste kasseras separat från ditt hushållsavfall, eftersom de innehåller värdefullt material som kan återvinnas. Korrekt avfallshantering skyddar miljön och människors hälsa. Din lokala myndighet eller återförsäljare kan ge mer information om ärendet.

